



# **Instrukcja instalacji programu**

*system Windows  
vista/win 7/win 8/win 10  
32/64bit*

## Instrukcja dotyczy instalacji wszystkich programów (na przykładzie programu Helios)

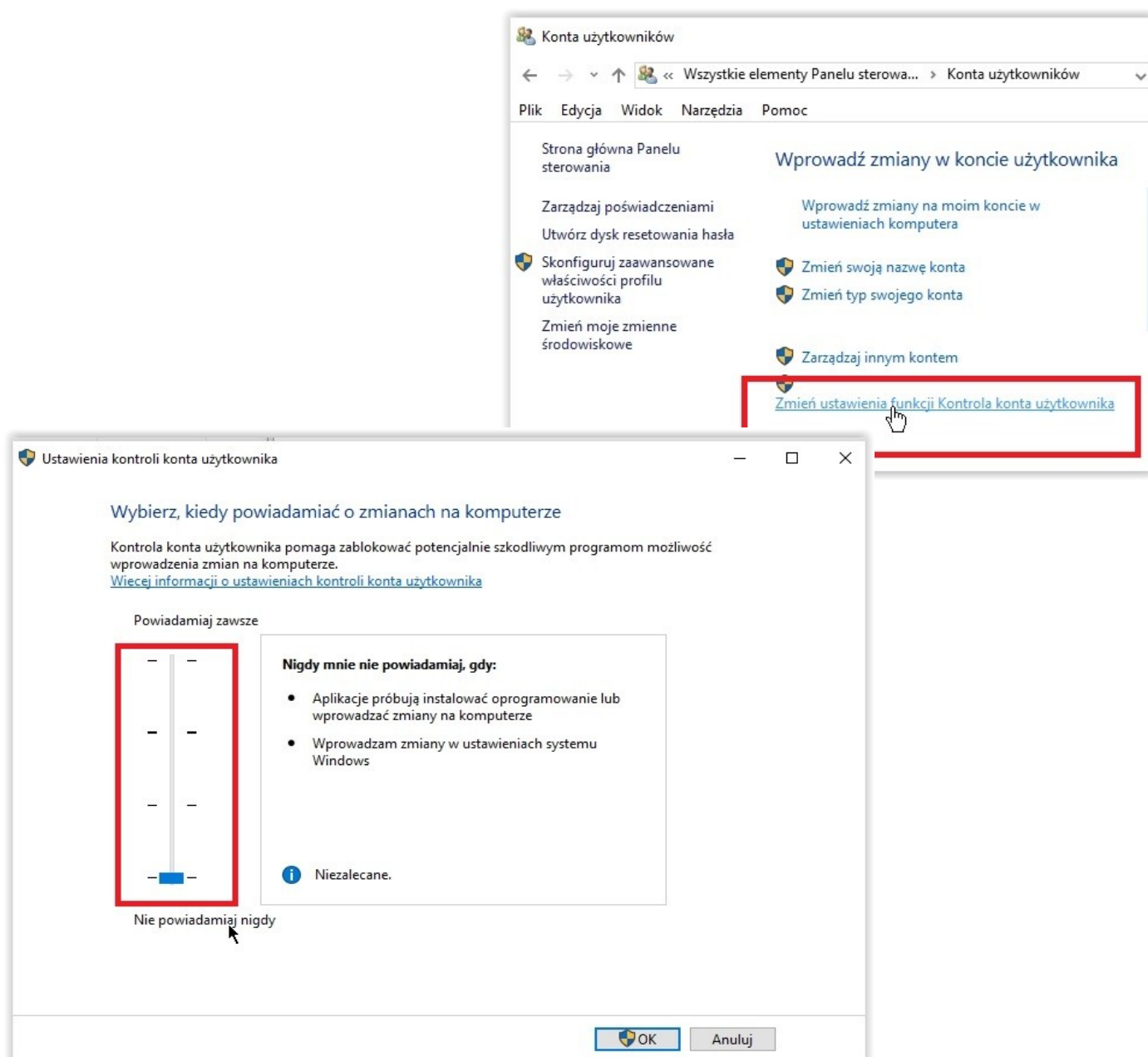
Program „Helios – pomoc społeczna” pracuje zarówno na systemach 32 i 64 bitowych. Istnieje możliwość instalacji różnych wersji motoru bazy danych FireBird 2.1.x/2.5.x/3.x

**Zalecaną wersją przez naszych programistów jest wersja 2.5.2 32bit.**

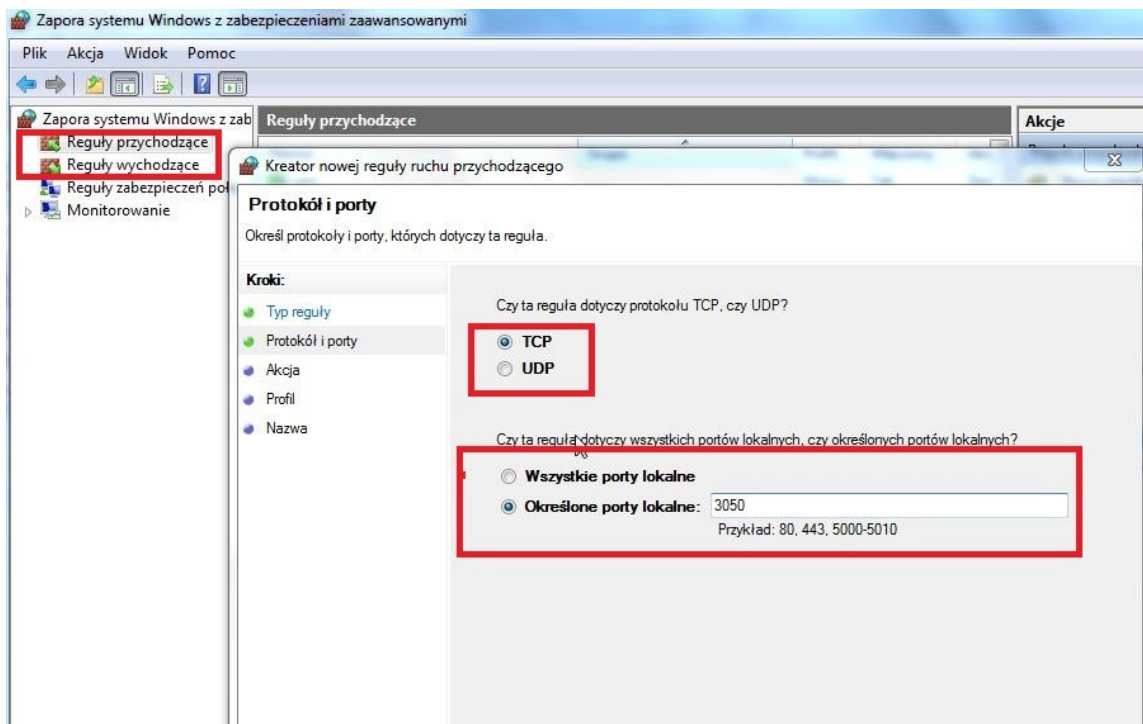
### 1. Ustawienia systemu operacyjnego Windows

Przed instalacją oprogramowania zalecamy wykonać w systemie Windows odpowiednie czynności :

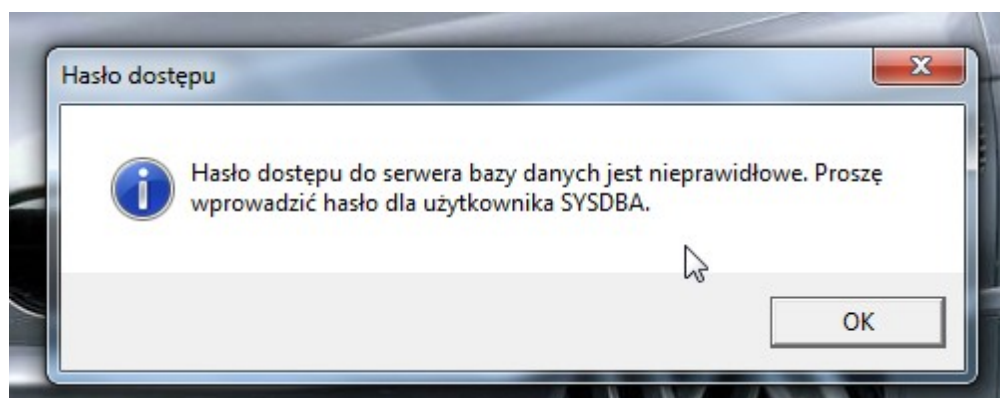
a) Wyłączyć kontrolę kont użytkowników (Panel sterowania→Konta użytkowników)



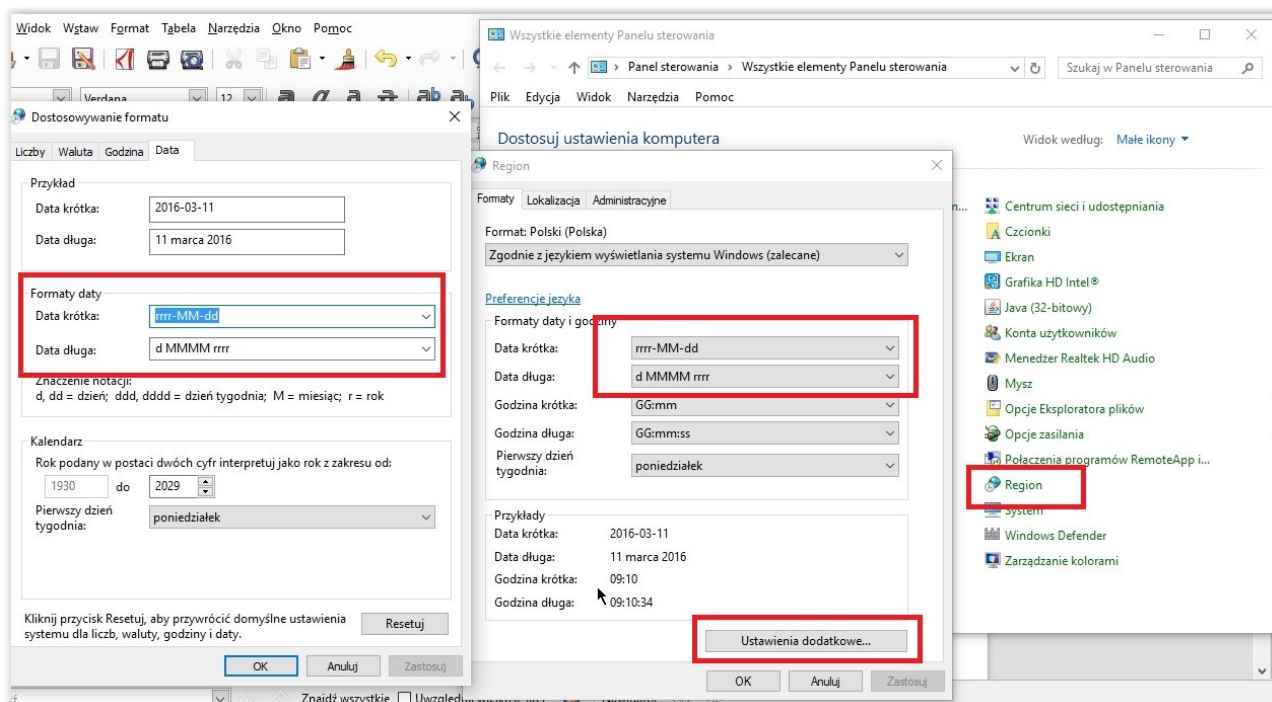
b) Zalecamy udostępnienie na zaporze systemu Windows portu **3050** na którym działa FireBird (zarówno dla portów przychodzących jak i wychodzących na stanowiskach roboczych i serwerze) :



c) Jeżeli na komputerze zainstalowany jest program antywirusowy w rozbudowanej wersji „internet security” należy port 3050 odblokować również w opcjach programu antywirusowego. W sytuacji gdy port 3050 nie zostanie odblokowany może dojść do braku dostępu do bazy danych, co będzie skutkowało komunikatem (podobny komunikat może pojawić się również w sytuacji gdy w pliku konfiguracyjnym podana zostanie błędna ścieżka do bazy danych lub w sytuacji gdy motor bazy danych FireBird nie będzie pracował):

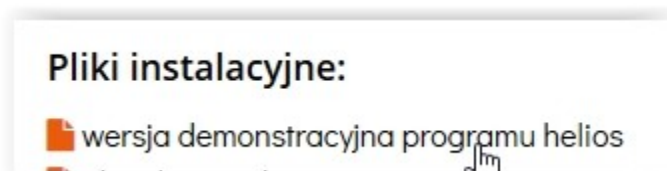


d) Ustawienie poprawnego formatu daty (krótka i długa)  
Panel sterowania → Region

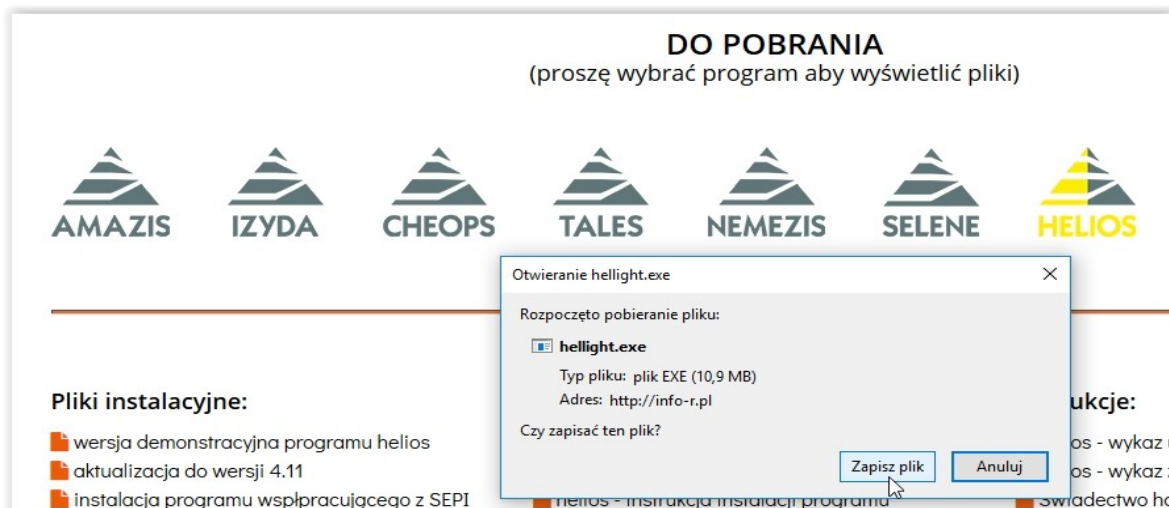


## 2. Instalacja Programu

a) Instalacja programu znajduje się na naszej stronie internetowej [www.info-r.pl](http://www.info-r.pl). Pełny plik instalacji programu znajduje się w dziale **DO POBRANIA** → **HELIOS** i oznaczony jest nazwą wersja demonstracyjna:



Plik instalacyjny programu należy zapisać na dysku twardego komputera – w dowolnej lokalizacji a następnie uruchomić plik instalacyjny. Plik instalacyjny \*.exe np.: hellight:



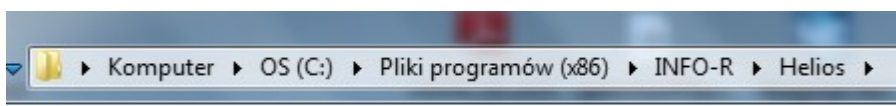
Podczas instalacji programu na systemach Windows 32 bit program domyślnie zainstaluje się w lokalizacji

**C:\Program Files\INFO-R\...:**



a na systemach 64 bity do lokalizacji

**C:\Pliki programów (x86)\INFO-R\...:**



*Po instalacji programu na wersji 64 bitowej należy wyciąć (prawy klawisz myszy->WYTNIJ) cały katalog **INFO-R** z lokalizacji Pliki Programów (x86) i przenieść (prawy klawisz myszy->WKLEJ) go do katalogu Program Files.*

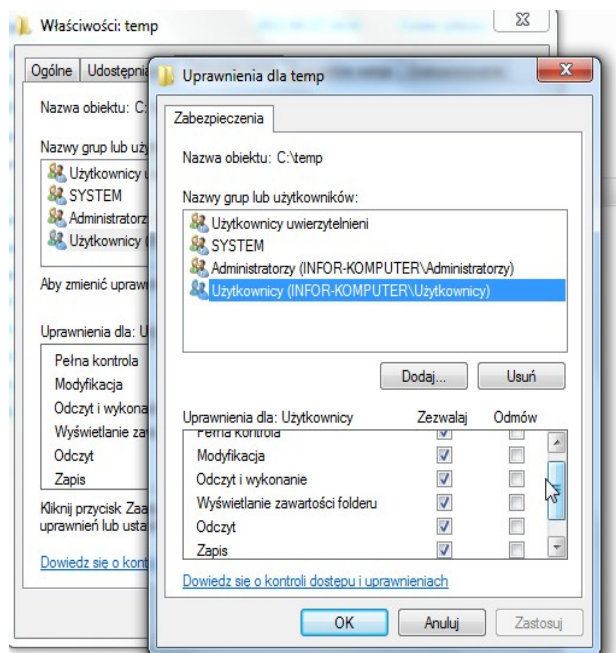
b) W pliku konfiguracyjnym \*.ini (na każdym stanowisku roboczym) dopisujemy znacznik:

**[Directory]**

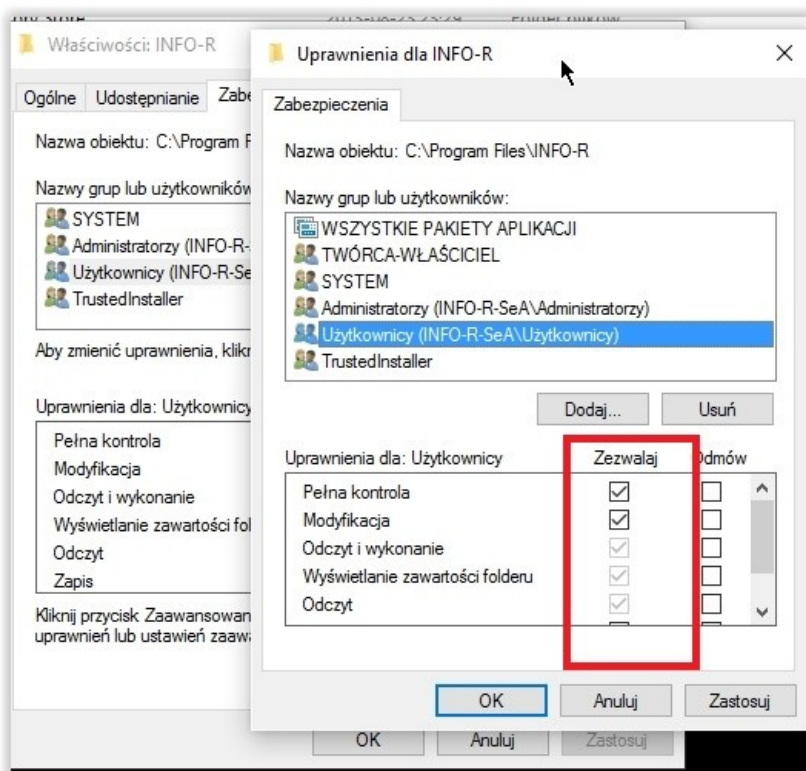
**Temp=c:\TempHEL** (na dysku C tworzymy katalog z nazwą TempHEL tylko dla SD Helios)

*\*analogicznie dla innych systemów dziedzicowych proszę założyć nowy katalog tymczasowy np.: TempAMA, TempZY, TempCHE, TempTAL, TempNEM, TempSEL.*

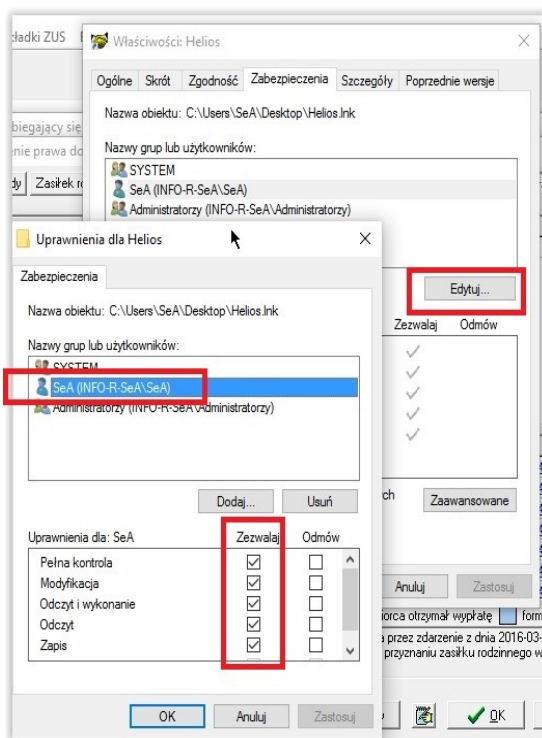
oraz ustawiamy w stosunku do nowego katalogu pełne uprawnienia:



c) Po zainstalowaniu programu należy do całego katalogu INFO-R nadać PEŁNE prawa dla „Użytkownicy” (dla użytkownika logującego się do systemu Windows).



d) Dla pliku EXE uruchamiającego aplikację (klikamy prawym klawiszem myszy na ikonkę Helios i wybieramy właściwości, zakładka Zabezpieczenia) również muszą zostać nadane pełne prawa przy danym użytkowniku systemu Windows.



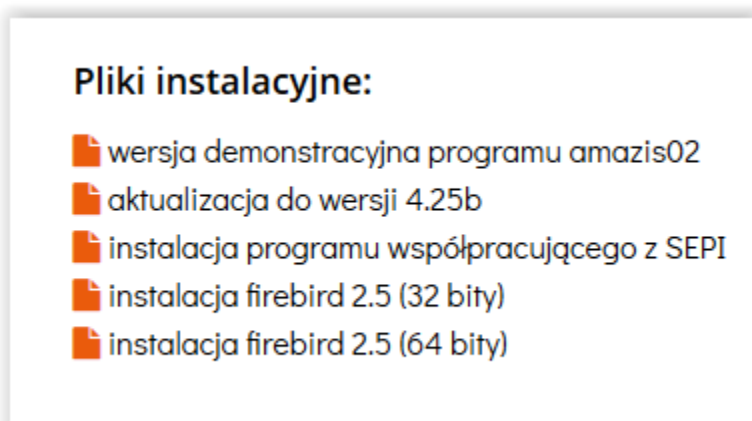
Jeżeli ustawienia funkcji kontroli kont użytkownika nie zostaną wyłączone i zabraknie uprawnień dla wybranego użytkownika to istnieje ryzyko, że zapisy do bazy danych nie będą zgodne z plikiem konfiguracyjnym \*.ini.

Baza może być zapisywana w lokalizacji :

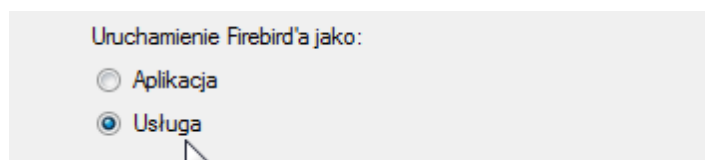
**użytkownicy/nazwa konta/AppData/local/VirtualStore.**

### 3. Instalacja silnika bazy danych FireBird

Instalację silnika bazy danych FireBird w wersji FB 2.5.2 32bit/64bit można pobrać z naszej strony internetowej.



Podczas procesu instalacji FB 2.5 32/64bit silnika bazy danych wybieramy uruchamianie jako USŁUGA:



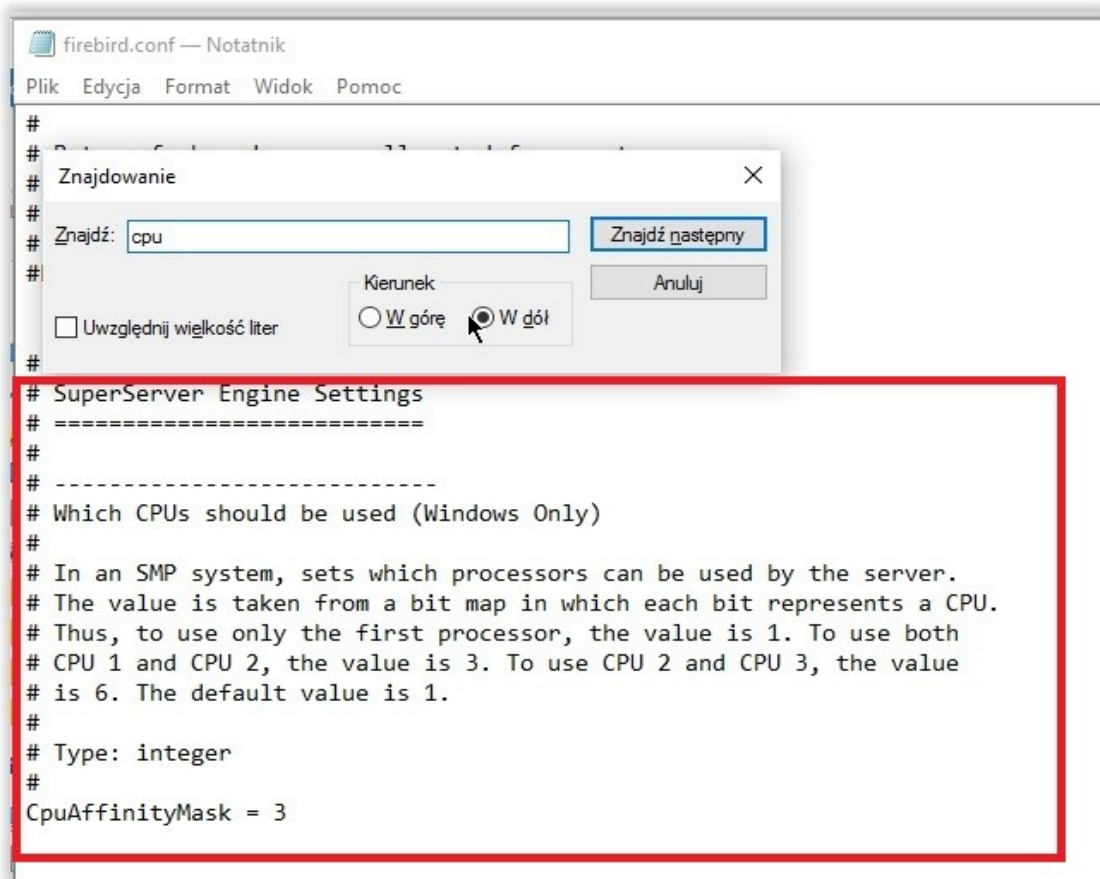
Nie ma potrzeby modyfikowania pozostałych parametrów instalacji.

**Jeżeli będzie potrzeba instalacji silnika bazy danych w wersji 64 bitowej to w takim wypadku należy skontaktować się z producentem oprogramowania z firmą INFO-R i ustalić termin wysyłki bazy danych (AMAZIS02, NEMEZIS, HELIOS, TALES, CHEOPS06, IZYDA) do konwersji – tak, aby pracowała na FB 64 bit.**

**\*OPCJE DODATKOWE DLA ADMINISTRATORÓW (dotyczy FireBird 2.5.x zainstalowanego jako SuperServer)**

W katalogu, gdzie mamy zainstalowanego FireBird znajduje się plik **firebird.conf**. Proszę odszukać wpis:

## SuperServer Engine Settings

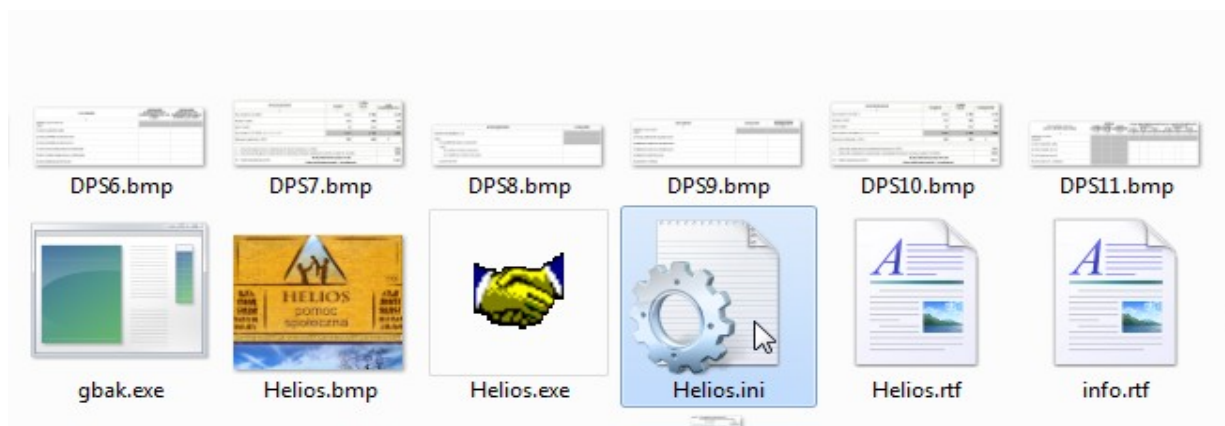


Wpis **CpuAffinityMask = 3** można modyfikować zgodnie z ilością rdzeni zainstalowanych na danym komputerze. Po tej modyfikacji FireBird powinien korzystać ze wszystkich rdzeni na danym komputerze.



#### 4. Konfiguracja sieciowa

a) Jeżeli oprogramowanie jest instalowane na większej ilości stanowisk roboczych – na stanowiskach które pracować będą jako stacja robocza (nie będzie na nich plików bazy danych), należy odpowiednio skonfigurować plik konfiguracyjny programu. Plik konfiguracyjny nazywa się

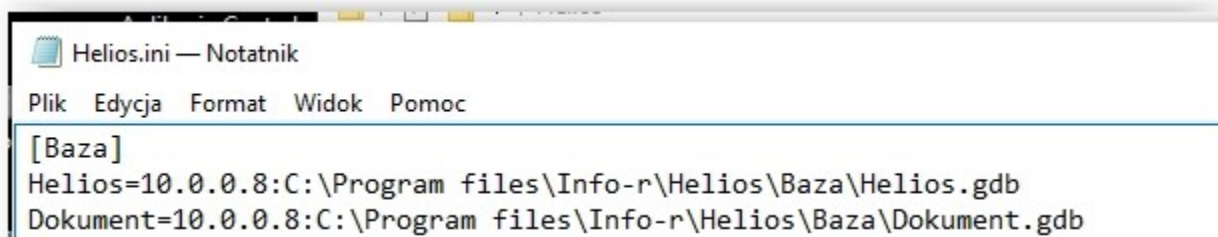


\*.ini i znajduje się w katalogu programu np.: Helios.ini:

Aby dokonać konfiguracji pliku należy otworzyć go przy pomocy edytora tekstowego (domyślnie Notatnik systemu Windows) i dokonać odpowiedniej modyfikacji :

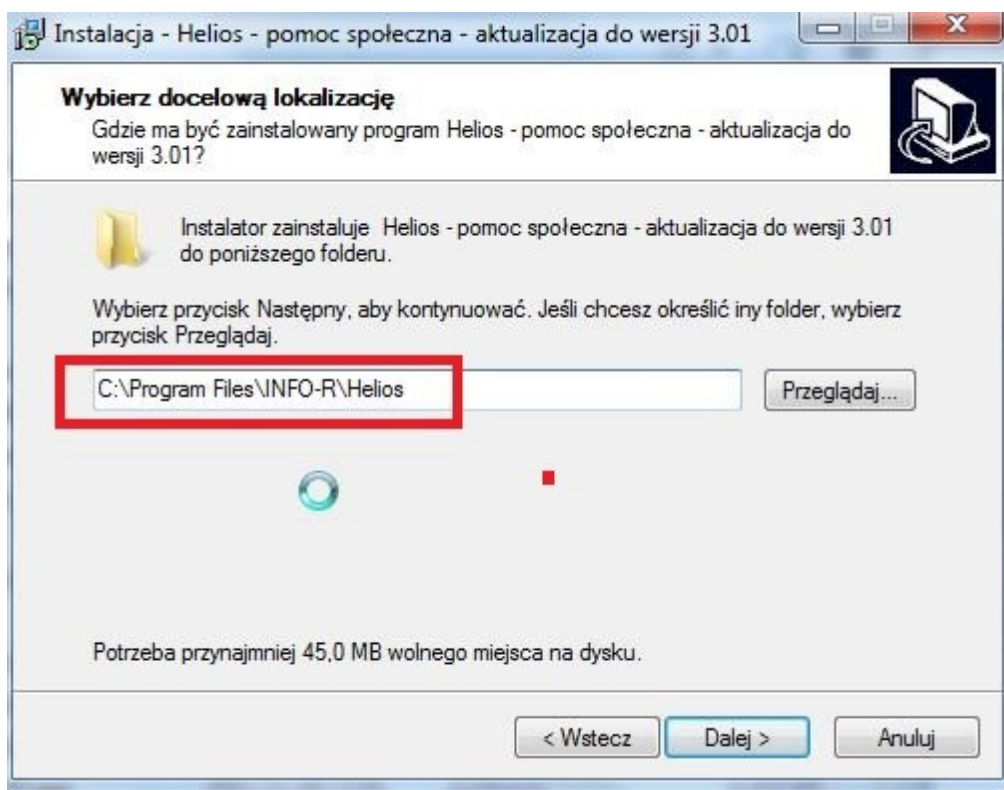
Helios=**adres\_IP\_serwera**:C:\Program files\Info-r\Helios\Baza\Helios.gdb - ustawienia na komputerze klienta

Dokument=**adres\_IP\_serwera**:C:\Program files\Info-r\Helios\Baza\Dokument.gdb - ustawienia na komputerze klienta



## 5. Instalacja aktualizacji programu na Windows 64bit.

Podczas instalowania aktualizacji na systemach 64bit należy zmienić ścieżkę instalacji z C:\Program Files (x86)\... na C:\Program Files\...



## 6. Instalacja aktualizacji programu na wersjach FB 2.1.x i FB 2.5.x

W wypadku problemu z wgraniem aktualizacji programu proszę skopiować pliki:

- **isql.exe**
- **gbak.exe**
- **fbclient.dll**

z katalogu Firebird/Bin do katalogu programu (np.: Helios) i podmienić istniejące.

Proces wgrania aktualizacji w takim wypadku powinien wyglądać następująco:

- a) Uruchamiamy plik aktualizacyjny - proszę sprawdzić ścieżkę instalacyjną aktualizacji;
- b) Instalujemy plik aktualizacji (aktualizacja zakończona błędnie);
- c) Podmieniamy 3 pliki z katalogu Firebird/bin;
- d) Uruchomiamy program ze skrótu na pulpicie (nie uruchamiamy ponownie aktualizacji);
- e) Aktualizacja wykona się podczas startu programu.